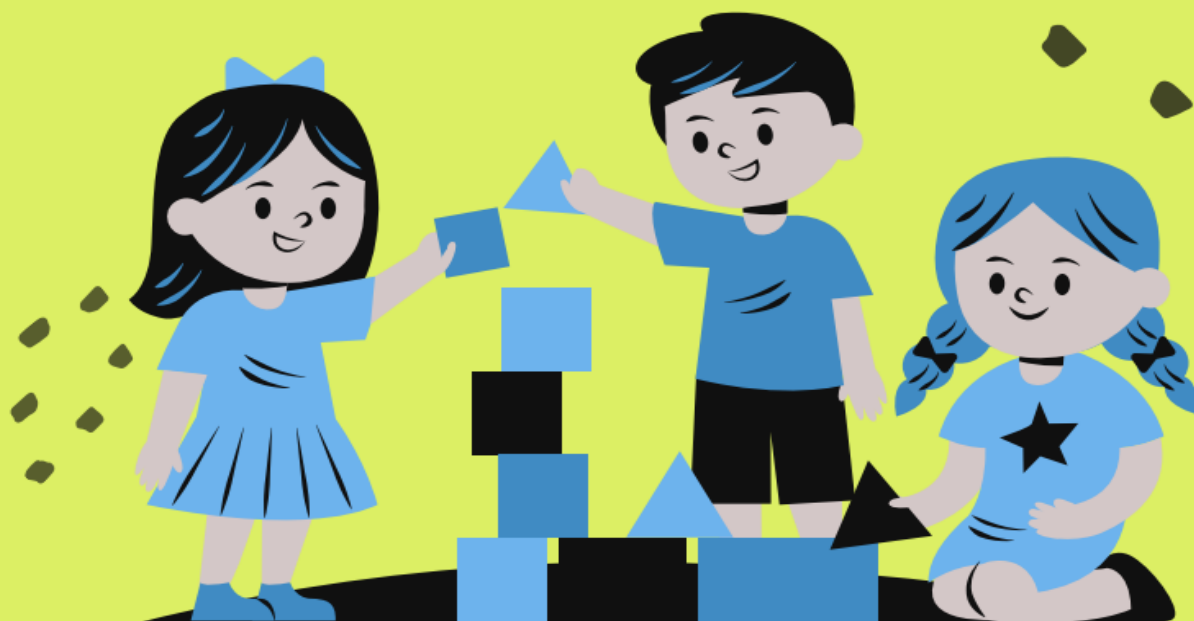




Výzvy při provozování dětské skupiny

Martina Dlouhá

Porovnání vybraných aspektů
mateřských škol a dětských skupin s cílem
poukázat na některé paradoxní jevy, které se objevují v praxi
při jejich provozování



Spolufinancováno
z programu Evropské unie
Erasmus+

2023

Výzvy při provozování dětské skupiny

Tento článek porovnává vybrané aspekty mateřských škol a dětských skupin a má za cíl poukázat na některé paradoxní jevy, které se objevují v praxi při provozování těchto zařízení. Vybrané aspekty, které jsou v článku zmíněny jsou právní rámec, financování, počet dětí a počet pečujících osob, rozvržení pracovní doby a počet dní dovolené vyplývající z právní definice pracovní pozice pracovníků jednotlivých zařízení.

Základní rozdělení a právní rámec

Dětské skupiny jsou jednou ze služeb péče o děti předškolního věku v ČR a rozšiřují tak spektrum těchto služeb. Poskytují pravidelnou péči o děti od 6 měsíců věku do zahájení povinné školní docházky (o děti mladší než 1 rok je možné pečovat jen ve skupině maximálně 4 dětí mladších 4 let).

Dětské skupiny umožňují docházku v rozsahu nejméně 6 hodin během provozního dne. Péče je poskytována mimo domácnost dítěte a je zaměřena na výchovu, rozvoj schopností, kulturních a hygienických a sociálních návyků dítěte.¹ Dětské skupiny jsou povinny sestavit Plán výchovy a péče, kterým se řídí.

Poskytování služby péče o dítě v dětské skupině se řídí

- zákonem č. 247/2014 Sb., o poskytování služby péče o dítě v dětské skupině a o změně souvisejících zákonů,
- vyhláškou č. 350/2021 Sb., o provedení některých ustanovení zákona o poskytování služby péče o dítě v dětské skupině a o změně souvisejících zákonů,

¹ <https://www.mpsv.cz/detske-skupiny>

- dětské skupiny o kapacitě vyšší než 12 dětí se dále řídí vyhláškou č. 410/2005 Sb., o hygienických požadavcích na prostory a provoz zařízení a provozoven pro výchovu a vzdělávání dětí a mladistvých.

Dětské skupiny spadají do gesce Ministerstva práce a sociálních věcí. V rámci rodinné politiky podporuje MPSV sladění pracovního a rodinného života a služby péče o dítě v dětské skupině. **Cenově i místně dostupné a kvalitní služby péče o děti** jsou jedním z významných nástrojů při udržení kontaktu se zaměstnáním v době mateřské a rodičovské dovolené a vstupu rodičů na trh práce. Dle vládních cílů i doporučení Evropské komise jsou kvalitní a dostupné služby péče o děti pro Českou republiku klíčové. Z toho důvodu dne 29. listopadu 2014 vstoupil v platnost zákon č. 247/2014 Sb., o poskytování služby péče o dítě v dětské skupině a o změně souvisejících zákonů.²

Přijetím zákona o dětské skupině došlo k nastavení základních parametrů služby péče o dítě na nekomerční bázi. Toto opatření podle MPSV umožňuje udržet kontakt rodiče se zaměstnáním v době péče o dítě a jeho postupný návrat nebo vstup na trh práce. Opatření rovněž přispívá ke snížení rizika ohrožení chudobou a nedostatkem příjmů v případě, že rodič je delší dobu mimo trh práce. Služba je určena zejména pro děti od jednoho roku do zahájení povinné školní docházky. Novela zákona účinná od 1. 10. 2021 přinesla řadu změn, mimo jiné byly doplněny podmínky péče o děti od šesti měsíců do jednoho roku věku a financování provozu dětských skupin ze státního rozpočtu.³

Péče o dítě v dětské skupině je vždy nepodnikatelskou a neziskovou činností. Vybudovat zařízení dětské skupiny, zejména pro menší počet dětí, je pro poskytovatele méně náročné nežli je tomu u mateřských škol, a služba je tudíž lépe dostupná.⁴

Zřizovatelem dětských skupin může být územní samosprávný celek nebo jím založená či zřízená právnická osoba, nestátní nezisková organizace – obecně prospěšná společnost,

² <https://www.mpsv.cz/rodina-a-ochrana-prav-deti>

³ <https://www.mpsv.cz/rodina-a-ochrana-prav-deti>

⁴ <https://www.mpsv.cz/documents/20142/577460/DS.pdf/2caaf2ed-8c2c-ff81-b928-272c74fc5116>

spolek, ústav (poskytování služby musí být v souladu se zakládající listinou nebo zakládající smlouvou nebo stanovami), nadace nebo nadační fond.⁵

Mateřská škola je zařízení určené pro děti zpravidla od tří do šesti let, nejdříve však od dvou let a spadají do gesce Ministerstva školství, mládeže a tělovýchovy a jejich zřizovatelem může být stát, kraj, obec nebo svazek obcí. Mohou být ale zřizovány i soukromými subjekty (např. firmy), církvemi a církevními společnostmi.⁶ Předškolní vzdělávání v mateřských školách je legislativně upraveno zákonem č. 561/2004 Sb., o předškolním, základním, středním, vyšším odborném a jiném vzdělávání (školský zákon).

Výchova a vzdělávání v mateřské škole se uskutečňují podle školního vzdělávacího programu, který si každá mateřská škola sama zpracovává.⁷ Od 1. 9. 2017 mateřské školy poskytují pro děti od 5 let povinné předškolní vzdělávání. Zároveň děti od 4 let mají nárok na přednostní přijetí. Nejvíce mateřských škol je veřejných. Ty jsou zřizovány obcí, krajem, státem nebo svazkem obcí. Mohou být ale zřizovány i soukromými subjekty, církvemi a církevními společnostmi.⁸

O děti v mateřské škole pečují pedagogičtí pracovníci, požadavky na jejich vzdělání upravuje Zákon o pedagogických pracovnících⁹, který v současnosti umožňuje více cest, jak dosáhnout vzděláním kvalifikaci pro učitele/ky mateřských škol. **Je to možné jak absolvováním střední pedagogické školy, tak studiem bakalářského studijního programu na škole vysoké.**

⁵ <http://www.dsmpsv.cz/cs/pro-poskytovatele/detska-skupina-a-legislativa>

⁶ Mateřské školy jsou zapsány do rejstříku škol a školských zařízení. Od 1. 9. 2016 mohou žádat o zápis do rejstříku škol a školských zařízení i lesní mateřské školy.

⁷ <https://www.mpsv.cz/documents/20142/577460/DS.pdf/2caaf2ed-8c2c-ff81-b928-272c74fc5116>

⁸ Mateřské školy jsou zapsány do rejstříku škol a školských zařízení. Od 1. 9. 2016 mohou žádat o zápis do rejstříku škol a školských zařízení i lesní mateřské školy.

⁹ Zákon č. 563/2004 Sb. Zákon o pedagogických pracovnících a o změně některých zákonů

Počet dětí v zařízení a počet pečujících osob

Mateřská škola je určena pro děti zpravidla od tří do šesti let, nejdříve však od dvou let. Do jedné třídy mateřské školy je možné zařadit děti různého věku. **V jedné třídě může být zapsáno nejvíce 24 dětí, v případě povolení výjimky od zřizovatele až 28 dětí.** Ve třídě s celodenním provozem pracují zpravidla dvě učitelky mateřské školy, **jejichž úvazek (péče o děti) se po dobu náročných činností překrývá a to v minimálním rozsahu 2 hodiny denně.**

V praxi existují situace, především v jednotřídních mateřských školách na malé vesnici, kde je pedagogický sbor tvořen ředitelkou a jednou učitelkou. Ředitelka má úvazek přímé vyučovací činnosti 24 hodin týdně, tj. méně než 5 hodin denně a učitelka, pokud je zaměstnána na plný úvazek 31 hodin týdně, tj. něco málo přes 6 hodin denně. Pracovní doba v mateřské škole je např. od 7.00 hod. do 16.00 hod. tj. 9 hodin denně, ale bývá i delší. Z toho jednoznačně vyplývá, že se v ideálním případě pedagogické pracovnice překrývají pouze 2 hodiny denně. Po celý zbytek pracovní doby jsou na všech 28 dětí samy.¹⁰

V dětské skupině tvoří kolektiv také maximálně 24 dětí, většinou se ale jedná o menší skupiny s maximálně 12 dětmi. Rozhodování o maximálním počtu dětí je postaveno stejně jako v případě mateřské školy na rozloze vnitřních prostor zařízení v m² a kapacitě sociálních zařízení. V případě, že je přítomno nejvýše 6 dětí, může být přítomna v dětské skupině 1 pečující osoba. Na 7 až 12 dětí jsou přítomny dvě pečující osoby a 3 pečující osoby jsou povinny být přítomny v případě že je současně přítomno 13 až 24 dětí.¹¹

Pečující osoby pečují o děti v dětské skupině na základě vypracovaného plánu výchovy a péče, který zaručuje kvalitu poskytované služby.

¹⁰ <https://theses.cz/id/qwg4gp/00176298-530797017.pdf>

¹¹ <https://www.mpsv.cz/odpovedi-a-nejcastejsi-dotazy>

Co se týká vzdělání, musí pečující osoby splňovat odbornou kvalifikaci danou zákonem, jedná se především o pedagogické, sociální či zdravotnické profese. Jedná se o pracovníky/pracovnice vzdělané následovně:

- v pedagogické oblasti, - může se jednat o učitele/učitelku mateřské školy nebo prvního stupně základní školy a vychovatele či vychovatelku; nebo
- ve zdravotnické oblasti, - všeobecná sestra, nebo zdravotnický/á asistent/ka, ošetřovatel/ka, porodní asistentka, zdravotně-sociální pracovník či pracovnice, zdravotnický záchranář, psycholog/psycholožka ve zdravotnictví nebo klinický/á psycholog/psycholožka; nebo
- v sociální oblasti, - v tomto případě se jedná o sociálního pracovníka/pracovnici či pracovníka/ pracovnici v sociálních službách; nebo
- v lékařské oblasti, - tedy lékař či lékařka;
- nebo se jedná o osoby s profesní kvalifikací chůvy pro děti do zahájení povinné školní docházky.

Pečující osoby zároveň musí být proškoleny v oblasti bezpečnosti a ochrany zdraví a požární ochrany. Také absolvují kurzy a školení k dalšímu zvyšování své kvalifikace.

Od 1. 7. 2022 vstoupily v účinnost další podmínky související s odbornou způsobilostí pečující osoby v dětské skupině¹²:

- poskytovatel je povinen zajistit, aby činnost, kterou se uskutečňuje výchova a péče o dítě v dětské skupině, byla vykonávána alespoň 1 pečující osobou s odbornou způsobilostí k výkonu povolání všeobecné sestry, praktické sestry, dětské sestry, porodní asistentky, zdravotně-sociálního pracovníka, zdravotnického záchranáře, psychologa ve zdravotnictví nebo specializovaná způsobilost k výkonu povolání klinického psychologa, lékaře nebo profesní kvalifikací Chůvy pro děti v dětské skupině. (Poskytovatelé, jimž oprávnění vzniklo před 30. 9. 2021, se musí přizpůsobit od 1. 10. 2024)
- poskytovatel je povinen zajistit rodiči dítěte ve věku ode dne 1. září po dosažení 3 let, **aby činnost, kterou se uskutečňuje výchova a péče o dítě v dětské skupině, byla vykonávána alespoň 1 pečující osobou s odbornou kvalifikací učitele mateřské školy, učitele prvního stupně základní školy, asistenta pedagoga**

¹² Zákon o poskytování služby péče o dítě v dětské skupině a o změně souvisejících zákonů - HLAVA II - POSKYTOVÁNÍ SLUŽBY PÉČE O DÍTĚ V DĚTSKÉ SKUPINĚ

podle § 20 odst. 1 zákona o pedagogických pracovnících (tj. minimálně s maturitou), speciálního pedagoga nebo vychovatele, a to nejméně v rozsahu 20 hodin týdně.

(Poskytovatelé, jimž oprávnění vzniklo před 30. 9. 2021, se musí přizpůsobit do 1. 10. 2026)

V okamžiku vstoupení účinnosti této novely zákony začalo docházet ke vzniku paradoxních situací při srovnání některých výše uvedených skutečností.

Co se týká počtu pečujících osob, jak bylo uvedeno výše, v mateřské škole dochází zcela běžně k situaci, že o 28 dětí ve věku 3-6 let pečuje 1 osoba s pedagogickým vzděláním. V situaci, kdy v dětské skupině je na 20 hodin týdně přítomna osoba s pedagogickým vzděláním srovnatelným, jako má personál v mateřské škole, stále platí podmínka, že o 7 a více dětí musí pečovat dvě pečující osoby. Zejména v situaci, kdy některá z pečujících osob není přítomna z důvodu nemoci, ošetřování člena rodiny nebo čerpání dovolené, vzniká problém zastupitelnosti (ten stejný problém a ještě markantněji pociťují i pedagogičtí pracovníci mateřských škol). Bylo by tedy rozumné upravit pravidla tak, aby ve výjimečných případech mohla i v dětské skupině o 7 a více dětí pečovat jedna pečující osoba, která má pedagogické vzdělání, jak ukládá zákon. Tato situace je skutečně v rozporu s logikou, když uvážíme, že jeden pracovník v mateřské škole může dle zákona pečovat sám až o 28 dětí, ale stejný pracovník v dětské skupině může pečovat maximálně o 6 dětí (při srovnatelném věku dětí, tj. 3-6 let).

Provozní doba, rozvržení pracovní doby a počet dní dovolené

Provozní doba obou typů zařízení je upravena zákonem, konkrétně pro mateřské školy Vyhláškou č. 14/2005 Sb. O předškolním vzdělávání a pro dětské skupiny Zákonem č. 329/2021 Sb., kterým se mění zákon č. 247/2014 Sb., o poskytování služby péče o dítě v dětské skupině a o změně souvisejících zákonů, ve znění pozdějších předpisů, a některé další zákony.

Mateřská škola s celodenním provozem poskytuje dětem vzdělávání déle než 6,5 hodiny denně, nejdéle však 12 hodin denně.¹³

V dětské skupině je poskytována péče o děti v rozsahu nejméně 6 hodin během provozního dne; provozním dnem se pro účely zákona rozumí den v týdnu, po který je poskytovatelem poskytována služba péče o dítě v dětské skupině.¹⁴

Většina mateřských škol i dětských skupin vychází potřebě rodičů a jejich provozní doba je v rozmezí 6:00 - 16:30.

Po tuto dobu jsou zařízení pochopitelně povinny obstarat kvalifikovaný personál, který o děti pečuje. Pracovní doba pedagogických pracovníků v mateřských školách je upravena stejnou vyhláškou¹⁵, jako provozní doba a definuje maximální počet hodin přímé pedagogické činnosti financovaný ze státního rozpočtu v mateřské škole zřizované krajem, obcí nebo svazky obcí (PHmax) představuje pro účely této vyhlášky maximální týdenní počet hodin přímé pedagogické činnosti v mateřské škole k zajištění vzdělávání podle rámcového vzdělávacího programu pro předškolní vzdělávání financovaný ze státního rozpočtu.

Pracovní řád pro zaměstnance škol a školských zařízení, č. j. 14269/2001-26 Čl. 6 upravuje rozvržení a náplň pracovní doby takovým způsobem, že rozděljuje v pracovní době stanovené obecně závaznými právními předpisy práci, kterou vykonávají pedagogičtí pracovníci na:

- přímou vyučovací činnost nebo přímou výchovnou činnost,
- práce související s touto činností.

¹³ <https://www.zakonyprolidi.cz/cs/2005-14>

¹⁴ <https://www.zakonyprolidi.cz/cs/2021-329>

¹⁵ <https://www.zakonyprolidi.cz/cs/2005-14>

Pracemi souvisejícími s přímou vyučovací nebo výchovnou činností se rozumějí zejména příprava na vyučovací nebo výchovnou činnost, příprava učebních pomůcek, vedení předepsané pedagogické dokumentace, oprava písemných a grafických prací žáků a dále práce, které vyplývají z organizace vzdělávání a výchovy ve školách, jako například dozor nad žáky ve škole a při akcích organizovaných školou.

Z výše uvedeného vyplývá, u standardní mateřské školy zřizované státem, krajem nebo obcí s celkovým počtem 24 dětí ve třídě má učitelka v mateřské škole týdně 40 hodin celkové pracovní doby a z toho 31 hodin přímé a 9 hodin nepřímé činnosti. Denně tedy 6 hodin přímé činnosti a práce s dětmi a 2 hodiny nepřímé činnosti a příprav (příprava na vyučovací nebo výchovnou činnost, příprava učebních pomůcek, vedení předepsané pedagogické dokumentace, oprava písemných a grafických prací žáků a dále práce, které vyplývají z organizace vzdělávání a výchovy ve školách, jako například dozor nad žáky ve škole a při akcích organizovaných školou).

Zjednodušeně řečeno je učitelka v MŠ tedy pro zajištění plného pracovního úvazku povinna strávit při práci s dětmi 6 hodin denně, další 2 hodiny denně má k dispozici na přípravnou činnost.

Pracovní doba pečujících osob v dětské skupině je 40 hodin týdně a není rozdělena na přímou a nepřímou činnost. Pečující osoba tedy pro zajištění plného pracovního úvazku tráví s dětmi 8 hodin denně a to platí samozřejmě i pro pedagogické pracovníky pracující v dětské skupině.

Jak zákon č. 329/2021 Sb. kterým se mění zákon č. 247/2014 Sb., o poskytování služby péče o dítě v dětské skupině uvádí, mají dětské skupiny, které navštěvují děti starší tří let povinnost přijmout na 20 hodin týdně pracovníka s pedagogickým vzděláním.

V praxi dochází k situaci, že naplnit tuto podmínku není jednoduché. Lze si snadno představit, že pedagogický pracovník při práci v dětské skupině na 0,5 úvazku (20 hodin týdně) má odpracovat denně 4 hodiny práce s dětmi. V mateřské škole stejnému pedagogickému pracovníkovi stačí odpracovat dvě hodiny přímé práce denně navíc (6 hodin denně), aby měl plný pracovní úvazek. S tím samozřejmě souvisí i jiné platové ohodnocení, k čemuž se dostáváme v další části tohoto článku.

Dalším faktem, který neusnadňuje vyhledávání kvalitního pedagogického personálu do dětské skupiny, je počet dní dovolené. Dovolená je upravena Zákonem č. 262/2006 Sb., zákoník práce a uvádí, že výměra dovolené činí nejméně 4 týdny v kalendářním roce, u zaměstnanců zaměstnavatelů uvedených v § 109 odst. 3 činí 5 týdnů v kalendářním roce (zaměstnavatelem je stát, územní samosprávný celek, státní fond, příspěvková organizace, jejíž náklady na platy a odměny za pracovní pohotovost jsou plně zabezpečovány z příspěvku na provoz poskytovaného z rozpočtu zřizovatele nebo z úhrad podle zvláštních právních předpisů, nebo školská právnická osoba zřízená Ministerstvem školství, mládeže a tělovýchovy, krajem, obcí nebo dobrovolným svazkem obcí podle školského zákona. Výměra dovolené pedagogických pracovníků a akademických pracovníků vysokých škol činí 8 týdnů v kalendářním roce.

Pracovníci dětských skupin mají tedy 4-6 týdnů dovolené (konkrétní počet dnů dovolené je závisí na typu a rozhodnutí provozovatele dětské skupiny), zatímco pedagogové v mateřské škole mají 8 týdnů dovolené.

Odměňování personálu zařízení péče o děti

Odměňování učitelů se řídí Metodickým výkladem k odměňování pedagogických pracovníků a ostatních zaměstnanců škol a školských zařízení a jejich zařazování do platových tříd podle katalogu prací, který vydává Ministerstvo školství, mládeže a tělovýchovy.¹⁶

Základní platy učitelů mateřské školy najdeme v 8. až 14. třídě. Platová třída záleží na nejobtížnější vykonávané práci.

8. platová třída

1. Vzdělávací a výchovná činnost směřující k získávání vědomostí, dovedností a návyků dětí v mateřské škole podle vzdělávacího programu.

9. platová třída

¹⁶ <https://www.msmt.cz/vzdelavani/odmenovani-pedagogickych-pracovniku>

1. Tvorba vzdělávacího programu třídy mateřské školy. Aplikace vzdělávacích a výchovných metod včetně případné individuální práce s dětmi se speciálními vzdělávacími potřebami.

10. platová třída

1. Tvorba a koordinace školního vzdělávacího programu mateřské školy nebo tvorba vzdělávacích programů pro děti se speciálními vzdělávacími potřebami a individuálních vzdělávacích programů.
2. Vzdělávací a výchovná činnost v odborném výcviku při přípravě žáků v oborech středního vzdělání s výučním listem.

11. platová třída

1. Tvorba koncepce rozvoje školních vzdělávacích programů mateřských škol včetně jejich koordinace v regionu.
2. Vzdělávací a výchovná činnost zaměřená na získávání vědomostí a dovedností ve všeobecně-vzdělávacích nebo odborných předmětech podle školního vzdělávacího programu, podle vzdělávacího programu vyšší odborné školy nebo podle individuálních vzdělávacích plánů ve spolupráci s dalšími odborníky a dalších metodických doporučení z oblasti pedagogiky a psychologie.
3. Vzdělávací a výchovná činnost v praktickém vyučování v oborech středního vzdělání s maturitní zkouškou nebo v praktickém vyučování nebo odborné praxi v oborech vyššího odborného vzdělání.
4. Vzdělávací a výchovná činnost v odborném výcviku v oborech středního vzdělání s maturitní zkouškou nebo v náročných oborech středního vzdělání s výučním listem.
5. Komplexní koordinace vzdělávání v praktickém vyučování nebo v odborném výcviku střední školy nebo v praktické přípravě vyšší odborné školy se znalostmi a dovednostmi z jiných oborů vzdělání a s teoretickým vyučováním.
6. Vzdělávací činnost v systému dalšího vzdělávání pedagogických pracovníků zaměřená na oblasti pedagogiky, psychologie, teorie výchovy a didaktiky aj. oblasti podle vzdělávacích programů akreditovaných v systému dalšího vzdělávání pedagogických pracovníků.

12. platová třída

1. Komplexní vzdělávací a výchovná činnost ve všeobecně-vzdělávacích nebo odborných předmětech spojená s tvorbou a průběžnou aktualizací pedagogické dokumentace, kterou pedagogický pracovník vytváří, a podle níž postupuje při výkonu své přímé pedagogické činnosti nebo spojená s tvorbou a průběžnou aktualizací individuálních vzdělávacích plánů.
2. Tvorba koncepcí rozvoje oboru středního vzdělání s výučním listem nebo skupiny příbuzných oborů.

3. Komplexní vzdělávací činnost v systému dalšího vzdělávání pedagogických pracovníků spojená s tvorbou vzdělávacích programů akreditovaných v systému dalšího vzdělávání pedagogických pracovníků a jejich evaluací.
4. Tvorba koncepce rozvoje školních vzdělávacích programů mateřských škol pro děti se speciálními vzdělávacími potřebami a jejich koordinace v rámci kraje.

13. platová třída

1. Tvorba koncepce rozvoje oboru středního vzdělání s maturitní zkouškou nebo oboru vzdělání ukončeného absolutoriem nebo rámcových vzdělávacích programů.
2. Specializovaná metodologická činnost v oblasti pedagogiky a psychologie, k jejímuž výkonu je nezbytné získání specializace stanovené zvláštním právním předpisem.
3. Tvorba a koordinace mezinárodních projektů zaměřených na vzdělávání a výchovu a projektů dalšího vzdělávání přesahujících rámec škol, tvorba a koordinace vzdělávacích programů vyšších odborných škol.

14. platová třída

1. Tvorba koncepcí celostátních nebo mezinárodních programů vzdělávání.

Tab. 1. Stupnice platových tarifů podle platových tříd a platových stupňů pro zaměstnance uvedené v § 5 odst. 5 (v Kč měsíčně) - zaměstnanec je pedagogickým pracovníkem podle § 2 zákona o pedagogických pracovnících.

Platový stupeň	Počet let započítatelné praxe	Platová třída													
		4	5	6	7	8	9	10	11	12	13	14	15*	16*	
1	do 2 let	15540	16860	18230	19750	25040	31290	31550	32120	32820	33600	34860	37480*	40380*	
2	do 6 let	16110	17460	18990	20560	25760	31560	31850	32690	33500	34620	36490	40100*	43350*	
3	do 12 let	17120	18620	20200	22000	26430	31930	32330	33100	34850	36070	38450	42270*	46400*	
4	do 19 let	18300	19870	21600	23380	27650	32590	33330	34340	36300	38720	41640	45670*	49960*	
5	do 27 let	19470	21170	23000	25020	28870	33600	34380	35780	38560	41700	45750	49520*	53640*	
6	do 32 let	21130	22980	24890	27050	30920	35330	36290	37770	41780	45140	49450	52120*	55600*	
7	nad 32 let	21720	23580	25590	27810	31800	36130	37060	38790	42780	46260	50630	54000*	57670*	

Pečující osoby v dětské skupině jsou odměňovány podle doporučení Ministerstva práce a sociálních věcí¹⁷.

Pokud je pečující osoba ve veřejných službách, pak se plat pečující osoby ve veřejných službách a správě určuje podle zákoníku práce, a příslušných nařízení vlády zaměstnavatel.

¹⁷

http://www.dsmpsv.cz/images/Doporu%C4%8Den%C3%AD_odm%C4%9B%C5%88ov%C3%A1n%C3%AD_pe%C4%8Duj%C3%ADc%C3%ADch_osob__final.pdf

Zaměstnavatel tak určuje zaměstnanci platový tarif podle:

→ platové třídy, ve které je podle nařízení vlády o katalogu prací ve veřejných službách a správě zařazena nejnáročnější práce, kterou zaměstnavatel po zaměstnanci požaduje,

→ platového stupně určovaného podle délky započitatelné praxe, příp.

→ podle stupnice platových tarifů (použije se stupnice uvedená v příloze č. 1 k nařízení vlády č. 341/2017 Sb., neboť se jedná o zaměstnance, který není uveden v žádném z dalších odstavců tohoto paragrafu (tj. nejedná se o sociálního pracovníka či pracovníka v sociálních službách, o zdravotnického pracovníka ani pedagogického pracovníka).

Personál dětských skupin najdeme v 6. až 9. platové třídě a použije se k tomu Nařízením vlády č. 341/2017 Sb. o platových poměrech zaměstnanců ve veřejných službách a správě.¹⁸

Pozice pečující osoby je definována v katalogu prací, zaměstnavatel zařadí zaměstnance do platové třídy podle následujícího doporučení:

6. platová třída

Hlídní a péče o dítě v dětské skupině spočívající v nácviu denních činností, upevňování hygienických návyků a základů společenského chování dětí.

7. platová třída

Výchovná činnost v dětské skupině zaměřená na rozvoj sebeobsluhy a samostatnosti dětí, jejich zájmů, znalostí, dovedností a tvořivých schopností, a směřující k utváření pozitivních mezilidských vztahů, morálních hodnot, vztahu k živým tvorům nebo k rozvoji jemné motoriky dětí.

8. platová třída

Komplexní výchovná činnost v dětské skupině zaměřená na rozvoj osobnosti dětí, jejich zájmů, vědomostí, dovedností a tvořivých schopností s ohledem na jejich individuální potřeby.

9. platová třída

Komplexní příprava plánu výchovy a péče o děti v dětské skupině se zaměřením na formování osobnosti a fyzický a psychický vývoj dítěte.

¹⁸ <https://www.zakonyprolidi.cz/cs/2017-341>

Pracovníci dětské skupiny spadají do kategorie zaměstnanců uvedené v § 5 odst. 1 Příloze č. 1 k nařízení vlády č. 341/2017 Sb., kterou se určuje stupnice platových tarifů.

Tab. 1. Stupnice platových tarifů podle platových tříd a platových stupňů pro zaměstnance uvedené v § 5 odst. 1 (v Kč měsíčně)

Platový stupeň	Počet let započítané praxe	Platová třída															
		1	2	3	4	5	6	7	8	9	10	11	12	13	14	15	16
1	do 1 roku	12140	13040	13990	15020	16130	17350	18680	20130	21710	23390	25280	27250	29410	31770	34340	37130
2	do 2 let	12510	13460	14450	15540	16720	17970	19320	20850	22440	24220	26160	28200	30460	32890	35570	38460
3	do 4 let	12920	13920	14930	16050	17270	18580	20000	21580	23250	25080	27130	29220	31550	34090	36850	39840
4	do 6 let	13340	14360	15450	16590	17880	19230	20700	22330	24060	25980	28070	30230	32660	35300	38190	41280
5	do 9 let	13810	14850	15970	17160	18480	19890	21420	23120	24910	26890	29060	31330	33840	36570	39560	42760
6	do 12 let	14280	15350	16490	17740	19120	20560	22170	23950	25780	27820	30100	32450	35050	37870	40980	44300
7	do 15 let	14740	15890	17070	18360	19770	21290	22930	24780	26720	28820	31180	33620	36300	39250	42460	45910
8	do 19 let	15240	16420	17660	18980	20460	22030	23720	25650	27660	29840	32280	34840	37610	40660	44030	47580
9	do 23 let	15750	16970	18260	19640	21180	22800	24570	26550	28630	30910	33420	36070	38970	42160	45620	49310
10	do 27 let	16320	17570	18890	20320	21930	23600	25400	27500	29660	32000	34620	37380	40390	43670	47290	51080
11	do 32 let	16850	18140	19550	21030	22710	24440	26340	28510	30720	33170	35880	38720	41840	45270	49000	52980
12	nad 32 let	17440	18780	20230	21750	23510	25290	27260	29520	31820	34370	37170	40120	43370	46910	50770	54920

Na tomto místě je dobré znovu podotknout, že pečující osoba musí mít jedno z následujících vzdělání: zdravotní sestra, porodní asistentka, zdravotně-sociální pracovník, záchranář, psycholog, sociální pracovník, pracovník v sociálních službách, učitel, asistent, speciální pedagog, vychovatel, chůva nebo lékař.

V případě, že je zaměstnanec dětské skupiny odměňován mzdou, stanoví Ministerstvo práce a sociálních věcí nejvyšší úroveň zaručené mzdy, která se řídí následující tabulkou 1.

Tabulka 2: Nejnižší úrovně zaručené mzdy podle práce práce zařazené do následujících skupin:

3. skupina prací	19700 Kč za měsíc nebo 117,50 Kč za hodinu
Práce spočívající v hlídání dětí, upevňování hygienických návyků a základů společenského chování, v podpoře samostatnosti, nácviku denních činností a v pomoci při hygieně.	
4. skupina prací	21800 Kč za měsíc nebo 129,80 Kč za hodinu
Práce spočívající ve výchovné činnosti směřující k získávání společenských, kulturních a hygienických návyků, rozvoj osobnosti dítěte a jeho tvořivých schopností.	
5. skupina prací	24100 Kč za měsíc nebo 143,30 Kč za hodinu
Práce, jejichž předmětem bude výše uvedené, včetně přípravy vnitřních pravidel a plánů výchovy a péče	

Základní platy učitelů mateřské školy tedy najdeme v 8. až 14. třídě. Personál dětských skupin v 6. až 9. platové třídě.

Uvedeme si dva příklady, na kterých porovnáme odměňování pracovníků mateřských škol a dětské skupiny.

Příklad 1 - Pracovník s vysokoškolským pedagogickým vzděláním, praxe 6 let.

Učitelka v MŠ 9. platová třída - praxe do 6 let = 31 560 Kč

(Tvorba vzdělávacího programu třídy mateřské školy. Aplikace vzdělávacích a výchovných metod včetně případné individuální práce s dětmi se speciálními vzdělávacími potřebami.)

Pracovník v dětské skupině 9. platová třída - praxe do 6 let = 24 060 Kč.

(Komplexní příprava plánu výchovy a péče o děti v dětské skupině se zaměřením na formování osobnosti a fyzický a psychický vývoj dítěte.)

Dále je potřeba si uvědomit rozdíl v počtu dní dovolené, kdy pracovník v dětské skupině má max 6 týdnů dovolené, zatímco učitelka v MŠ 8 týdnů dovolené.

Ještě větší rozdíl a paradox nastává, když si uvědomíme, že učitel má plnou pracovní dobu 6 hodin přímé práce + 2 hodiny nepřímé a pracovník dětské skupiny má 8 hodinovou pracovní dobu přímé práce.

V případě, že v dětské skupině je třeba zaměstnat pracovníka na ½ úvazek, znamená to pro daného zaměstnance 4 hodiny denně přímé činnosti za 12 030 Kč. Pokud by stejný

pracovník odešel pracovat do mateřské školy (vzdělání na to má), pracoval by pouze o 2 hodiny přímé činnosti denně více za 31 560 Kč a 8 týdnů dovolené.

Vedoucí pracovník dětská skupina ½ úvazek = 4 hodiny denně přímá činnost = 12 030 Kč.
Učitel MŠ 1 úvazek = 6 hodin denně přímá činnost + 2 hodiny nepřímá = 31 560 Kč.

Příklad 2: Asistent pedagoga, praxe 6 let.

Asistent pedagoga v MŠ 8. platová třída - praxe do 6 let - 25 760 Kč.

(Vzdělávací a výchovná činnost směřující k získávání vědomostí, dovedností a návyků dětí v mateřské škole podle vzdělávacího programu.)

Pracovník v dětské skupině 9. platová třída - praxe do 6 let = 24 060 Kč.

(Komplexní příprava plánu výchovy a péče o děti v dětské skupině se zaměřením na formování osobnosti a fyzický a psychický vývoj dítěte.)

Stejný princip jako výše uvedené - pro naplnění zákonné povinnosti zaměstnat pedagogického pracovníka na 20 hodin týdně:

Pracovník dětská skupina ½ úvazek = 4 hodiny denně přímá činnost = 12 030 Kč.

Asistent pedagoga v MŠ úvazek 1 = 6 hodin denně přímá činnost + 2 hodiny příprava = 25 760 Kč.

Pokud by se pracovník v dětské skupině neřídil platovými tabulkami, ale minimální sazbou mzdy, situace je podobná.

Financování zařízení předškolní péče o děti – úprava 25.7.

Financování dětských skupin je zajištěno příspěvkem na provoz od Ministerstva práce a sociálních věcí.

Výše příspěvku na dítě v dětské skupině je dána normativem na provoz a normativem na stravu, přičemž výše těchto normativů je odlišná pro dítě mladší věkové kategorie (tj. od 6 měsíců do 31. srpna po 3. narozeninách) a pro dítě starší věkové kategorie (tj. od 1. září po 3. narozeninách do zahájení povinné školní docházky).¹⁹ Výše příspěvku na dítě v dětské skupině které vychází ze **školských normativů** na neinvestiční výdaje v soukromé mateřské škole. **Roční školské normativy jsou převedeny na denní normativy pro**

¹⁹ <https://www.mpsv.cz/prispevek-na-provoz-detskych-skupin>

dětské skupiny za účelem podpory flexibility služby. Dětem ve věku od šesti měsíců do 31. srpna po dosažení tří let (tj. **mladším dětem**) náleží **1,7násobek školského normativu**. Dětem od 1. září po dosažení tří let věku do zahájení povinné školní docházky (tj. **starším dětem**) náleží **stejná výše normativu jako ve školství**.²⁰

Příspěvek má podle MPSV představovat **dlouhodobou stabilní finanční podporu** dětských skupin ze strany státu. **Podílí se na financování** běžných výdajů, které souvisejí s poskytováním služby, tedy **mzdových nákladů, nákladů na povinné další vzdělávání pečujících osob, nákladů na stravu a dalších provozních nákladů**. K těm patří například i náklad na pronájem prostor (na rozdíl od mateřských škol, které jsou jsou v prostorách, které spravuje zřizovatel a tak zároveň nese i náklady na správu prostor, energie, opravy). U dětských skupin si tyto náklady nese sám provozovatel dětské skupiny.

Podpora de minimis

- Je-li služba péče o dítě v dětské skupině poskytována s využitím státního příspěvku a jedná-li se o **dítě mladší věkové kategorie** (tj. od 6 měsíců do 31. srpna po 3. narozeninách), **je s účinností od 1. ledna 2023** úhrada nákladů rodičem dle Nařízení vlády č. 437/2022 Sb. **nejvýše 4 720 Kč měsíčně** (bez stravy). **Zastropování výše úhrady ze strany rodiče a převažující financování ze strany státu** je dle stanoviska Evropské komise **základním předpokladem** pro to, aby se na službu nepohlíženo jako na hospodářskou činnost a příspěvek nebyl posuzován jako **veřejná podpora**. **Měsíční úhrada od rodiče tedy musí být vždy nižší než státní příspěvek na místo obsazené dítětem tohoto rodiče.**
- Co se týče dětí starší věkové kategorie (tj. od 1. září po 3. narozeninách do zahájení povinné školní docházky), MPSV na období od 1.1.2023 do 31. 12. 2026 vydává všem poskytovatelům Pověření výkonem služby obecného hospodářského zájmu v podobě služby péče o dítě starší věkové kategorie v dětské skupině. Na základě tohoto Pověření bude příspěvek na místo obsazené **dítětem starší věkové kategorie vyplácen v režimu de minimis pro služby obecného hospodářského zájmu** a bude se na něj vztahovat

²⁰ <https://www.mpsv.cz/prispevek-na-provoz-detskych-skupin>

limit celkového objemu poskytnuté finanční podpory **ve výši 500 000 Eur za tři po sobě jdoucí účetní období** podle nařízení Komise (EU) č. 360/2012 ze dne 25. 4. 2012. Určení provozu dětské skupiny **pro veřejnost či podnikové nemá** na výše uvedené **žádný vliv**.²¹

Mateřská škola

Financování přímých výdajů na vzdělávání a školské služby je zajištěno ze státního rozpočtu (Ministerstvo školství, mládeže a tělovýchovy). Patří sem:

- platy, náhrady platů a ostatní související výdaje zaměstnanců školy nebo školského zařízení,
- výdaje na náklady spojené s výukou dětí, žáků a studentů se speciálními vzdělávacími potřebami (§ 16 odst. 9 ŠZ),
- výdaje na učební pomůcky,
- výdaje na školní potřeby a na učebnice (pokud jsou v souladu s právními předpisy poskytovány žákům bezplatně),
- výdaje školy na dopravu při akcích v rámci vzdělávání podle příslušného rámcového vzdělávacího programu,
- výdaje na další vzdělávání pedagogických pracovníků a výdaje na činnosti, které přímo souvisejí s rozvojem škol a kvalitou vzdělávání,
- prostředky na přímé výdaje na vzdělávání poskytované ze státního rozpočtu neobsahují provozní a investiční výdaje škol a školských zařízení.

Další výdaje mateřské školy zajišťuje zřizovatel (nejčastěji obec). Patří sem:

- provozní a investiční výdaje (výdaje na pořízení a technické zhodnocení dlouhodobého majetku),

²¹ <https://www.mpsv.cz/prispevek-na-provoz-detskych-skupin>

- může přispívat na další neinvestiční výdaje jinak hrazené ze státního rozpočtu podle školského zákona (zejména na platy),
- musí hradit zvýšené výdaje na vzdělávací činnost školy či školní družiny nad výši stanovenou ze státního rozpočtu v případě, že povolí škole výjimku z nejnižšího počtu dětí či žáků ve škole či třídě („výjimečná“ škola či školní družina).

Základní rozdíl při financování obou typů zařízení péče o děti je tedy zřejmý. Zatímco dětské skupiny si ze státního příspěvku a příspěvků rodičů na provoz musí hradit jako provozní, tak i mzdové náklady, náklady na vzdělávání zaměstnanců a další výdaje uvedené v předchozí části této kapitoly. Mateřské školy mají oddělené financování přímých výdajů na vzdělávání a školské služby, na který dostávají finance z Ministerstva školství, mládeže a tělovýchovy. Provozní náklady ale nese zřizovatel mateřské školy.

Mateřské školy jsou také zapojeny do podpůrných programů, pomocí kterých si ředitelé mohou získat peníze na vzdělávání dětí i pedagogických pracovníků, aktuálně jde o Operační program Jan Amos Komenský²². Dětské skupiny se musí bez těchto programů obejít nebo musí náklady hradit rodiče.

Ing. Martina Dlouhá, Hradčany

duben 2023

²² https://opjak.cz/wp-content/uploads/2023/04/OP-JAK_obecna-brozura-2022.pdf